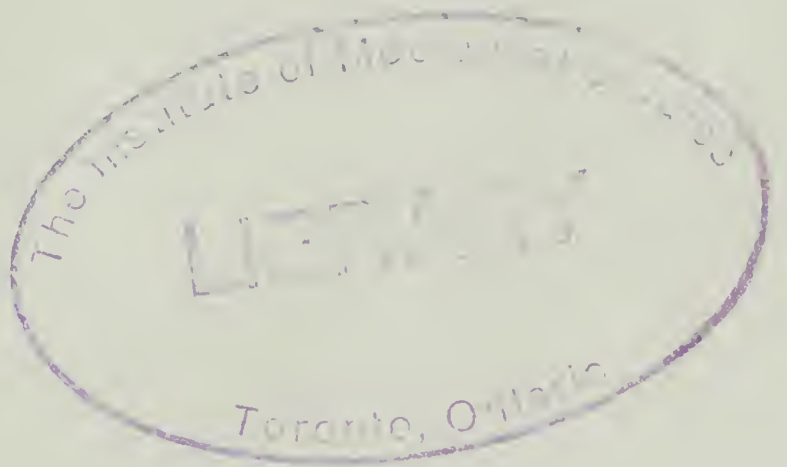


BX
590
.M6
B58
1899
IMS



Digitized by the Internet Archive
in 2011 with funding from
University of Toronto



• 1957н/67

СОБОРЪ СПАСА ПРЕОБРАЖЕНІЯ

(СПАСЪ НА БОРУ)

во дворѣ Большаго дворца въ Московскомъ кремлѣ.

Протоіерей

Николай Благоразумовъ.

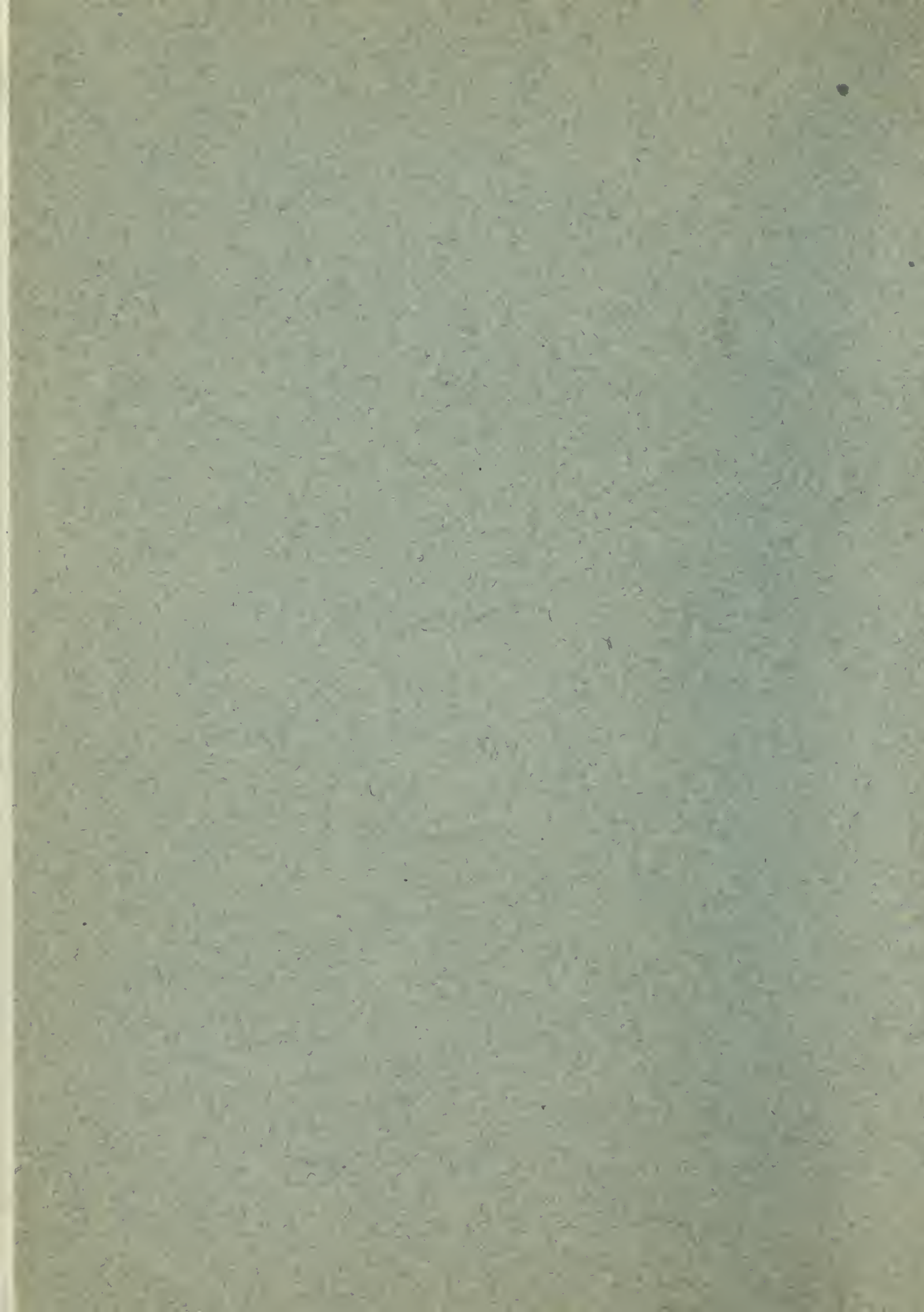
МОСКВА

ПЕЧАТНЯ А. И. СНЕГИРЕВОЙ

ОСТОЖЕНКА, САВЕЛОВСКІЙ ПЕР., СОВ. Д.

1899





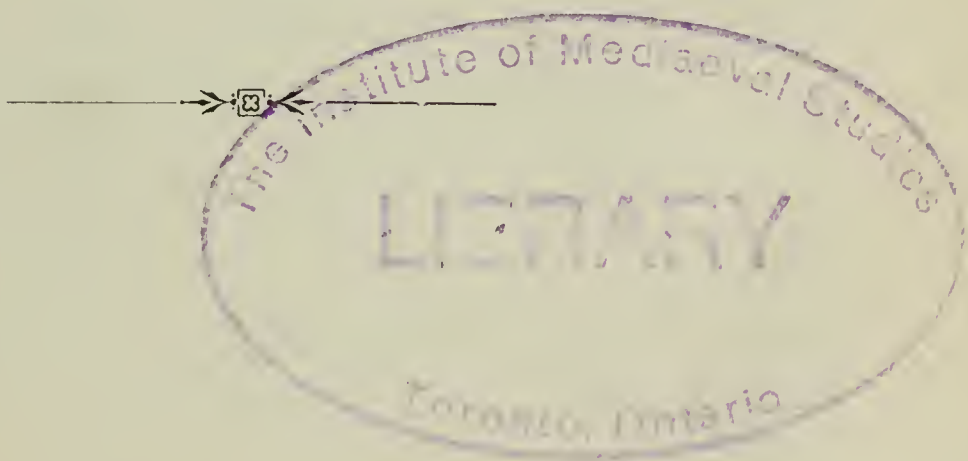
СОБОРЪ СПАСА ПРЕОБРАЖЕНІЯ

(СПАСЪ НА БОРУ)

во дворѣ Большаго дворца въ Московскомъ кремлѣ.

Протоіерей

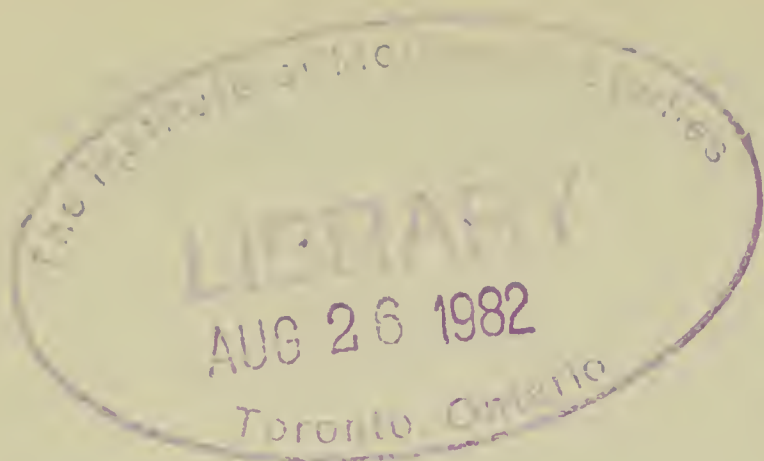
Николай Благоразумовъ.



МОСКВА
ПЕЧАТНЯ А. И. СНЕГИРЕВОЙ
ОСТОЖЕНКА, САВЕЛОВСКІЙ ПЕР., СОВ. Д.




1899.



Отъ Московскаго Духовно-Цензурнаго Комитета печатать
дозволяется. Москва, 7 Декабря 1898 г.

Цензоръ Протоіерей *Александръ Смирновъ.*



пасоборскій Преображенскій храмъ — одинъ изъ древнѣйшихъ памятниковъ церковнаго зодчества въ Москвѣ, когда оно не производило еще ничего громаднаго и смѣлаго, и наши предки, скромные въ своихъ желаніяхъ и нуждахъ, предпочитали великолѣпію и роскоши соединенное съ равновѣсіемъ спокойствіе для тѣла и духа. Даже въ теченіе столѣтій вѣковъ, сравнительно, онъ сохранилъ всю свою первобытную простоту, подвергшись меньшимъ измѣненіямъ во внѣшности и внутренности, чѣмъ какія постигли

другіе болѣе величественныя зданія и храмы въ кремлѣ.

Исторія этого храма, въ началѣ деревяннаго среди чернаго бора, потомъ каменнаго „на дворцѣ“ (дворѣ княжескомъ) нераздѣльна отъ исторіи самой Москвы и разнообразныхъ судебъ ея въ церковномъ и гражданскомъ отношеніяхъ.

Еще въ то далекое время, когда о Москвѣ едва было слышно на святой Руси, на холмѣ, гдѣ высятся теперь Московскій кремль, на мѣстѣ стоявшей здѣсь среди темнаго дремучаго бора хижины нѣкоего отшельника Букала (Вукола), была срублена изъ дуба церковь во имя Преображенія Господня. Неизвѣстно, уцѣлѣлъ ли этотъ храмъ при нашествіи въ 1237 году на Москву Батя, который разграбилъ и пожегъ въ ней

монастыри и церкви съ селами; но уже въ началѣ XIV вѣка (1319 г.) упоминается въ нашихъ лѣтописяхъ, на Московскомъ „Боровицкомъ холмѣ“, монастырь (именно Спасскій), куда привезено было изъ Маджарьтѣло великаго князя Тверского Михаила Ярославича, замученнаго въ Ордѣ. По смерти благовѣрнаго князя Данила, сына Александра, Невскаго героя, положившаго твердую основу княженію и самому городу въ залѣсской Москвѣ, преемникъ его и сынъ Іоаннъ Калита, окончательно утвердившій великокняжескій престолъ въ Москвѣ, въ 1330 году заложилъ на своемъ дворѣ, вмѣсто деревянной, каменную — „чудную“ — церковь во имя Спаса Преображенія, которая была освящена тогдашнимъ митрополитомъ всероссійскимъ Θεогностомъ. Это — была третья камен-

ная церковь на Москвѣ¹⁾. Будучи ревнителемъ иноческаго житія, Калита перевелъ архимандрію изъ загороднаго — „изъ-за рѣчья“ — монастыря Данилова (созданнаго отцемъ его, который и погребенъ тамъ) въ Спасопреображенскій, „да вкупѣ оба монастыря подъ единымъ началомъ (начальствомъ) паствы неоскудно устроятся“. Иоаннъ

¹⁾ Еще передъ смертію святителя Петра I. Д. Калитою была заложена каменная церковь Успенія Божіей Матери (Успенскій соборъ). Въ 1329 г. къ ней пристроенъ былъ, съ сѣверной стороны, придѣлъ въ честь ап. Петра (поклоненіе честнымъ веригамъ его). Въ томъ же 1329 г. Калита построилъ еще каменную церковь въ честь пр. Иоанна Лѣстничника. Въ послѣдующее время надъ этою церковію устроена была колокольня, отъ чего она стала называться церковію „Ивана святого подъ колоколами“; въ настоящее время она находится подъ колокольнею, общою для всѣхъ кремлевскихъ соборовъ, которая отъ нея и сама получила названіе „Ивановской“.

Даниловичъ любилъ свою домовую или придворную обитель больше всѣхъ другихъ монастырей, — надѣлилъ ее иконами, книгами и священными сосудами, постоянно снабжалъ пищею и одеждою, обогатилъ вкладами и доходами. Здѣсь же давался пріютъ и кормъ нищимъ и убогимъ²⁾. Незадолго до своей кончины Іоаннъ Даниловичъ и самъ принялъ, по обычаю того времени, въ своей Спасской обители иночество. Сынъ и преемникъ его по великокняжескому престолу, Симеонъ Іоан-

²⁾ Спасоборская обитель, можно предполагать, была киновіею, по образцу древнихъ греческихъ монастырей, т. е. служила общимъ мѣстопребываніемъ чернецовъ и черницъ, равно какъ и пріютомъ (богадѣльнею) для убогихъ и нищихъ также обоего пола. Только уже при Іоаннѣ III, на соборѣ 1503 г., постановлено было, чтобы монахамъ и монахинямъ не жить никогда вмѣстѣ, но быть отдѣльными монастырямъ женскимъ и мужскимъ.

новичъ Гордый въ 1350 году пристроилъ къ церкви Спаса придѣлъ и притворъ — трапезу, который служилъ усыпальницею для князей и княгинь ³⁾ до построения Архангельскаго собора и Вознесенскаго женскаго монастыря; ⁴⁾ а по ду-

³⁾ Въ разное время въ Спасской обители погребены были великія княгини, принявшія передъ смертію своею иночество: Елена, супруга Іоанна Калиты, Анастасія — Августа Гедиминовна Литовская, первая (изъ трехъ) супруга Симеона Гордаго, и Θεотинія — Марія Александровна Тверская, третья супруга его, Марія — Александра Іоанновна, вдова великаго князя Іоанна II Іоанновича (Краснаго), также сынъ Димитрія Донскаго Іоаннъ, въ иночествѣ Іоасафъ. Надъ княжескими гробами прежде были каменные надгробницы съ покрывами и поставными иконами, передъ которыми не угасали свѣчи; въ родительскія субботы, на память кончины и тезоименитства погребенныхъ здѣсь князей и княгинь на нихъ ставили кануны и пѣли соборне панихиды.

⁴⁾ Новая каменная, можетъ быть, вмѣсто прежней деревянной, церковь во имя арх.

ховному завѣщанію супруги его — вышепомянутой Анастасіи были росписаны внутреннія стѣны церкви старѣйшиною иконниковъ Гой-такомъ съ греческими и русскими учениками. По примѣру отца своего, Симеонъ также принялъ въ этой обители постриженіе въ монашество съ именемъ Созонта. Въ нашествіе Тохтамыша Спасская великокняжеская обитель подверглась разоренію: ея архимандритъ Симеонъ, вмѣстѣ съ братіею, по-

Михаила, признаваемаго издревле заступникомъ русскихъ князей, была заложена въ 1333 г. І. Д. Калитою, затѣмъ перестроена и расширена Іоанномъ III В; первымъ изъ князей здѣсь погребенъ былъ самъ великій князь — храмоздатель (въ 1340 г.). Новая каменная церковь во имя Вознесенія Господня для женской обители была заложена въ 1407 г. великою княгинею Евдокіею, супругою Д. І. Донского, которая съ монашескимъ именемъ Евфросиніи первою и погребена въ ней, въ томъ же самомъ году.

гибъ отъ меча татаръ. Съ возста-
новленіемъ города, она была возоб-
новлена попеченіемъ Димитрія Иоан-
новича Донского и продолжала поль-
зоваться вкладами какъ великихъ,
такъ и нѣкоторыхъ удѣльныхъ
князей. Благочестивый герой Дон-
ской завѣщалъ своимъ дѣтямъ „да-
вать ежегодно Спасскому мона-
стырю на Спасовъ день оброкъ
15 рублей“. Великіе князья Васи-
лій Димитріевичъ (въ седьмой годъ
княженія котораго въ Спасской оби-
тели было погребено тѣло про-
свѣтителя и перваго епископа Перм-
скаго св. Стефана) и Василій Ва-
сильевичъ Темный жаловали бога-
тые вклады въ Спасскій монастырь
на поминъ своихъ родителей и
родственниковъ. Великій князь Ио-
аннъ III Васильевичъ, положив-
шій прочное основаніе единодер-
жавію и величію Россіи,—такъ что

сынъ его. Василій III Іоанновичъ сталъ уже называться самодержавнымъ царемъ Московскаго государства,—послѣ сверженія монгольскаго ига, желая расширить царскія палаты, въ 1490 году перенесъ Спасскую обитель на новое мѣсто—въ „загородье,—подъ Москвою-рѣкою на горѣ Крутицѣ“, гдѣ она существуетъ и понынѣ подъ именемъ „Спаса на новомъ“ (мѣстѣ) или Новоспасскаго монастыря, но уже въ чертѣ города, равно какъ и вышепомянутый Даниловъ монастырь; церковь же „Всемиловитаго Спаса“ обратилъ въ придворную соборную церковь съ мѣрскими іереями и протопопствомъ, которая теперь извѣстна подъ именемъ придворнаго собора Спаса на бору. По однимъ сказаніямъ тогда же, а по другимъ позднѣе—уже при царѣ Іоаннѣ Василье-

вичѣ Грозномъ, — къ южной части храма, въ одну линію съ алтаремъ его, былъ пристроенъ придѣлъ во имя свв. мучениковъ и исповѣдниковъ Гурія, Самона и Авива ⁵⁾, вѣроятно, въ память покоренія Новгородскаго „на всю волю Московскаго Государя,“ такъ какъ подобный же находился и при Софійскомъ Новгородскомъ соборѣ (можетъ быть, одновременно и съ другимъ — съвернымъ придѣломъ во имя трехъ Святителей вселенскихъ). Въ 1554 году придворный Спасопреобра-

⁵⁾ Свв. мученики Гурій, Самонъ — родные братья и Авивъ — діаконъ пострадали за исповѣданіе вѣры Христовой въ царствованіи Діоклитіана — въ началѣ IV вѣка (первые двое въ 304 г., а третій ок. 320 г., но въ одинъ и тотъ же день), въ сирійскомъ городѣ Эдессѣ, поживая нетлѣнно всѣ трое въ одномъ храмѣ и въ общей ракъ, они въ послѣдствіи прославились особеннымъ покровительствомъ несчастнымъ въ семейномъ отношеніи же намъ.

женскій соборъ, вмѣстѣ съ царскимъ дворомъ и палатами, подвергся пожару; но тогда же былъ возобновленъ и приведенъ въ прежнее благолѣпіе.

Съ переселеніемъ русскихъ царей и двора изъ Москвы на жительство въ новую столицу—Санкт-петербургъ, придворный соборъ Спаса на бору пришелъ въ запустѣніе, такъ что, по свидѣтельству И. Кириллова, въ 1727 году „сквозь кровли лѣсъ поросъ ⁶⁾“. А въ страшный пожаръ 1737 года, испепелившій почти всю Москву, у храма сгорѣли кровля и окна, частію и самая внутренность. Хотя повелѣніемъ императрицы Анны Іоанновны храмъ былъ возстановленъ; но въ 1767 году въ немъ оказались многія ветхости, которыя поручено

⁶⁾ „Цвѣтущее состояніе Всероссійскаго государства при Петрѣ I“ М. 1831 г.

было исправить архитектору Яковлеву, причемъ, однакожъ, многое изменено въ наружности и внутренности. По упраздненіи Срѣтенскаго собора „на сѣняхъ“ въ 1801 году и Крестовой церкви Похвалы Богородицы на Потѣшномъ дворѣ, нѣкоторыя иконы и утварь перенесены оттуда въ Спасоборскій храмъ. Въ 1812 году, при нашествіи французовъ, соборъ Спаса еще разъ подвергся ограбленію и оскверненію, — съ престоловъ и жертвенниковъ сорваны одежды, съ святыхъ иконъ содраны серебряныя украшенія, въ алтарѣ навалены кули съ овсомъ, въ главномъ храмѣ мѣшки съ зерновымъ хлѣбомъ, въ трапезѣ стояли лошади, а южный-верхній придѣлъ обращенъ въ жилье, — и опять былъ возобновленъ; но въ это время освящены были престолы только въ главномъ храмѣ и въ южномъ-

нижнемъ придѣлѣ свв. мучениковъ и исповѣдниковъ Гурія, Самона и Авива, а въ остальныхъ придѣлахъ, неизвѣстно даже когда устроенныхъ (два верхнихъ по угламъ — надъ западною частью главнаго храма), остались неосвященными⁷⁾. Наконецъ, въ 1856—63 годахъ, по изволенію императора Николая Павловича, чтителя отечественной древности и святыни, Спасоборскій соборъ былъ весь реставрированъ подъ надзоромъ опытнаго

⁷⁾ Въ дѣлахъ Оружейной палаты 1584 г. упоминается у Спаса „на дворцѣ“ придѣлъ св. Павла Фивейскаго, Іоанна Кущника и Симеона Богопріимца. Въ ружной книгѣ той же палаты 1631 г. обозначены придѣлы: 1, трехъ Исповѣдниковъ, 2, трехъ Святителей, 3, Спиридона чудотворца, 4, великомученика Мины и 5, св. Михаила архангела. При всѣхъ нихъ священно-и церковнослужители состояли на государевомъ жалованьѣ — денежномъ и хлѣбномъ (такъ называемой „ругѣ“).

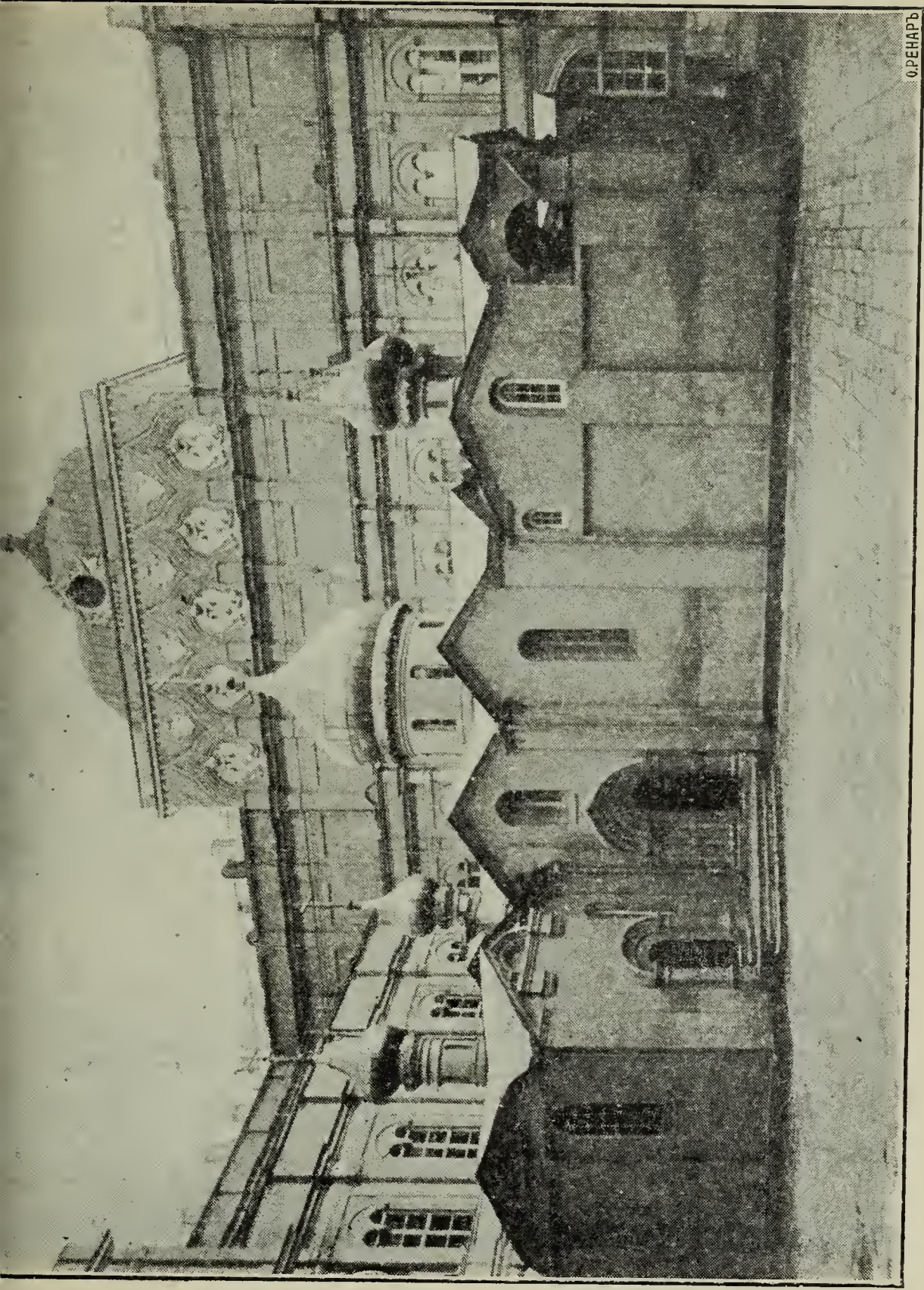
архитектора профессора *Θ. Θ. Рихтера*; при этомъ позднѣйшія разновременныя пристройки уничтожены и храму приданъ болѣе первобытный видъ. Притворы съ пролетами южнаго и сѣвернаго верхнихъ придѣловъ были обращены въ колокольницы: на одной повѣшены девять старыхъ, небольшихъ, но звонкихъ колоколовъ, а на другой два—съ Троицкихъ воротъ. Южный-верхній придѣлъ освященъ въ честь святителя Стефана Пермскаго, сѣверный же въ честь св. великомученика Прокопія. Придѣлъ трехъ Святителей—внизу съ сѣверной стороны былъ упраздненъ, и пристройка эта служитъ теперь соборной палаткой для служащихъ. Главный храмъ и придѣлъ свв. мучениковъ, какъ и самый притворъ, по стѣнамъ и сводамъ, были росписаны церковною живо-

писью византійскаго пошиба живописцемъ Рогожкинымъ съ товарищами, который руководствовался кальками, снятыми въ Ярославской соборной церкви св. Іоанна Предтечи. Между прочимъ, въ первомъ—передъ мѣстомъ погребенія святителя Стефана—изображены дѣянія изъ его жизни и служенія пастырски-миссіонерскаго, а во второмъ—исторія страданій и чудесъ свв. мучениковъ. Въ такомъ видѣ Спасоборскій храмъ—ровестникъ самому городу Москвѣ—существуетъ и въ настоящее время, оставаясь внутри четырехъ-угольника Большаго кремлевскаго дворца, освященный 4 авг. 1863 г. Московскимъ митрополитомъ Филаретомъ ⁸⁾.

Опишемъ нѣсколько подробнѣе

⁸⁾ См. рисунокъ I.

внѣшнее и внутреннее устройство и расположеніе Спасоборскаго собора. Внѣшнія толстыя стѣны храма съ лопатками и по мѣстамъ съ карнизами оканчиваются вверху несомкнутыми трехъ - угольными фронтонами съ четырехъ сторонъ. Входныя двери (изъ притвора), съ архивольтомъ изъ пяти обломовъ, опираются на импосты, поддерживаемые тремя колоннами съ жгутами (поясами) въ видѣ боченковъ по срединѣ стержня, съ соотвѣтственными карнизами, капителями и базами; такого же стиля сѣверныя и южныя входныя двери. Вмѣстѣ съ двумя придѣльными пристройками храмъ выдается на востокъ семью полукружіями съ пилястрами и карнизомъ надъ ними. Все зданіе изъ тяжеловѣснаго кирпича съ желѣзными связями, засовы которыхъ выставляются наружу; цо-



1. Спасоборскій соборъ въ настоящее время.

коль изъ бѣлаго камня. Длина храма—отъ царскихъ вратъ до западныхъ входныхъ дверей (безъ притвора)—10 аршинъ и 3 вершка, ширина 10 аршинъ и 1½ вершка, а высота 14 аршинъ и 12 вершковъ, такъ что все это многосложное зданіе является по формѣ своей квадратнымъ. Внутренность храма кажется обширнѣе и выше самой внѣшности его, по которой онъ представляется какъ бы вросшимъ въ землю. Четыре четырехгранные крестообразные столба, съ карнизами въ древнемъ стилѣ—изъ полочки съ откосомъ, сведенные между собою арками, служатъ опорами сквозного трибуна: два изъ нихъ занимаютъ средину собора, а другіе два составляютъ средостѣніе трехчастнаго алтаря. Между опорными столбами простираются крестчатые своды, примыкающіе къ

аркамъ. Такимъ образомъ изъ этихъ частей храма образуется греческій равноконечный крестъ. Церковь освѣщается узкими окнами изъ обширнаго трибуна и шестью стѣнными съ дугообразными перемычками подъ самыми пятами сводовъ. Вообще въ стилѣ нашего храма вездѣ и во всемъ замѣтно византійское зодчество, подчиненное русскому быту и вкусу, вмѣстѣ съ потребностями монастырскаго обихода.

Коробовые своды притвора—съ двумя длинными пазухами, которыя идутъ отъ однѣхъ дверей къ другимъ и сходятся у замка или ключа, гдѣ утверждено желѣзное кольцо для паникадила. Передъ алтарнымъ иконостасомъ виситъ старинное мѣдное, вызолоченное паникадило о четырехъ ярусахъ; увѣнчивающій его матицу двуглавый орелъ

означаетъ, что это царскій вкладъ XVII вѣка. Въ алтарѣ—горнее мѣсто—подъ сферическимъ сводомъ въ нишѣ, гдѣ устроено святительское сѣдалище; отъ него простираются по обѣ стороны стѣнъ каменные лавки (сопрестолія) для священно-служителей. Средина алтаря освѣщена двумя узкими окнами съ дугообразными же перемычками; точно также жертвенное отдѣленіе и діакониконъ имѣютъ по одному такому окну. Въ самомъ алтарѣ и обѣихъ боковыхъ частяхъ въ стѣнахъ подѣланы небольшія шкафообразныя выемки для склада церковныхъ книгъ, обыденной утвари и разныхъ принадлежностей богослуженія. Полъ по всему храму изъ каменныхъ плитъ, какъ и во всѣхъ придѣлахъ—нижнихъ и верхнихъ. Въ сѣверный—верхній придѣлъ, укромный и тѣсный съ

узенькими окнами, св. вм. Прокопiя (прежде св. Спиридона Тримифунтскаго) ведетъ каменная лѣстница внутри стѣнъ, изъ самаго притвора, а въ южный, по размѣру одинаковый съ первымъ, св. Стефана Пермскаго (прежде двухъ—именный св. арх. Михаила и св. вм. Мины),—такая же лѣстница снаружи. Каждый изъ двухъ нижнихъ (одинъ упраздненъ, но самая пристройка осталась, — теперь, какъ было сказано выше, соборная палатка) и двухъ верхнихъ придѣловъ осѣненъ двумя—по угламъ зданiя—небольшимъ главками, а главный храмъ девятою—въ срединѣ его—гораздо большею главою съ трибуномъ—фонаремъ; всѣ опѣ увѣнчаны осмиконечными крестами.

Что касается собственно внутренняго устройства и убранства Спасопреображенскаго храма, то

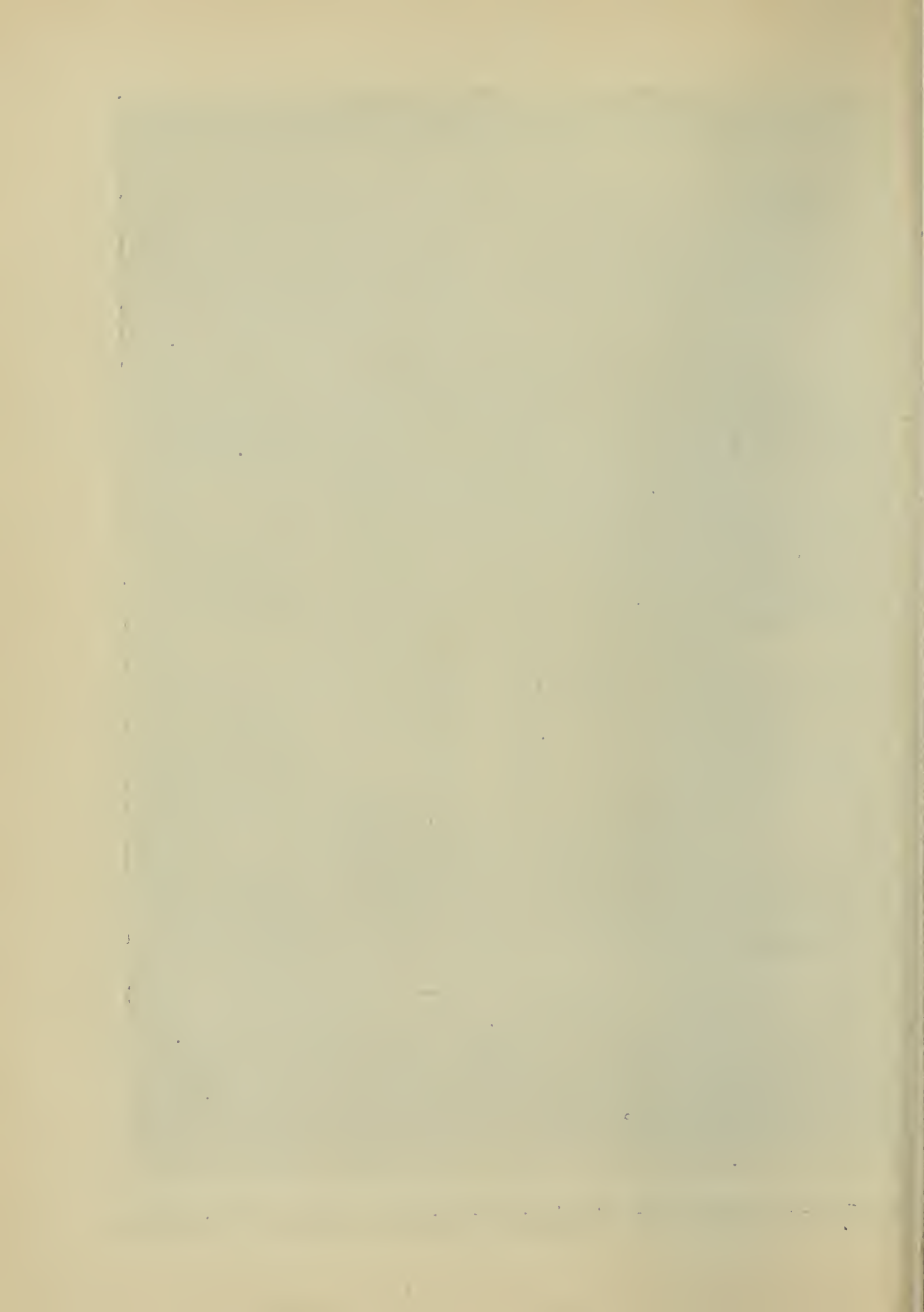
здѣсь соединены простота и строгая соотвѣственность съ древнимъ своего рода величіемъ этого святилища. Къ сожалѣнію, немногое сохранилось отъ прежняго времени. Такъ въ трехпоясномъ иконостасѣ главнаго алтаря, — который не старѣе ХVІІІ вѣка, — уцѣлѣли одни лишь царскія врата, съ иконописью конца ХVІ или начала ХVІІ вѣка, съ выкружками и слухами, съ столбцами по обѣимъ сторонамъ и подзоромъ сверху, на которомъ изображена въ греческомъ иконномъ стилѣ Тайная вечеря подъ двумя видами — раздѣльно, а въ срединѣ ея — Святая Троица. Иконы же въ этомъ иконостасѣ разныхъ вѣковъ и пошибовъ. Изъ шести мѣстныхъ иконъ храмовая Преображенія Господня древнѣе прочихъ (того же времени) — византійско-русскаго стиля; Боголюб-

ская икона Божіей Матери, принимаемая за снимокъ съ подлинника, находящагося въ Боголюбскомъ-Владимірскомъ монастырѣ — въ греческомъ стилѣ, примрачнаго колорита, какъ и Соборъ свв. архангеловъ Михаила и Гавріила, поддерживающихъ ликъ Предвѣчнаго младенца; икона Срѣтенія Господня, взятая изъ упраздненнаго Срѣтенскаго собора „на сѣняхъ“ (на мѣстѣ нынѣшней Андреевской залы) — Фряжскаго письма, отличающаяся твердостью и отчетливостью рисунка и свѣтлостью колорита, какъ и икона Похвалы Богородицы, взятая также изъ упраздненной, соименной ей, церкви на Потѣшномъ дворцѣ, писанная по золоту искусною кистью царскихъ иконописцевъ — строгоновской школы; икона св. Стефана Пермскаго съ дѣянїями — Московскаго



О РЕНАРЪ

II. Древняя икона св. Стефана, первого епископа Пермского.



пошиба, также въ свѣтломъ тонѣ, но съ большею умильностію въ выраженіи лицъ (относящаяся къ началу XVІІ вѣка) и съ слѣдующею надписью назади: „С. Стефанъ Епископъ,⁹⁾ родомъ бѣ великія Россіи, града Устюга, сынъ клирика соборныя церкви С. Богородицы, иже на Устюзѣ, именемъ Сүмеона и матери Маріи, и первый Епископъ Перми бысть, иже научи вѣрѣ Христовѣ и крести и грамоту по ихъ языку состави, въ лѣто *зѡп—6880(1372)¹⁰⁾; преставись въ лѣто *зѡд—6904 (1396), тѣло же его положено во святѣмъ храмѣ семъ“. Всѣ эти иконы, за исключеніемъ Срѣтенской, въ се-

⁹⁾ См. рисунокъ II.

¹⁰⁾ Идолопоклонствовавшіе пермяки—зыряне обитали отъ сѣверной Двины до самаго Уральскаго хребта.

ребряныхъ, частію вызолоченныхъ окладахъ ¹¹⁾).

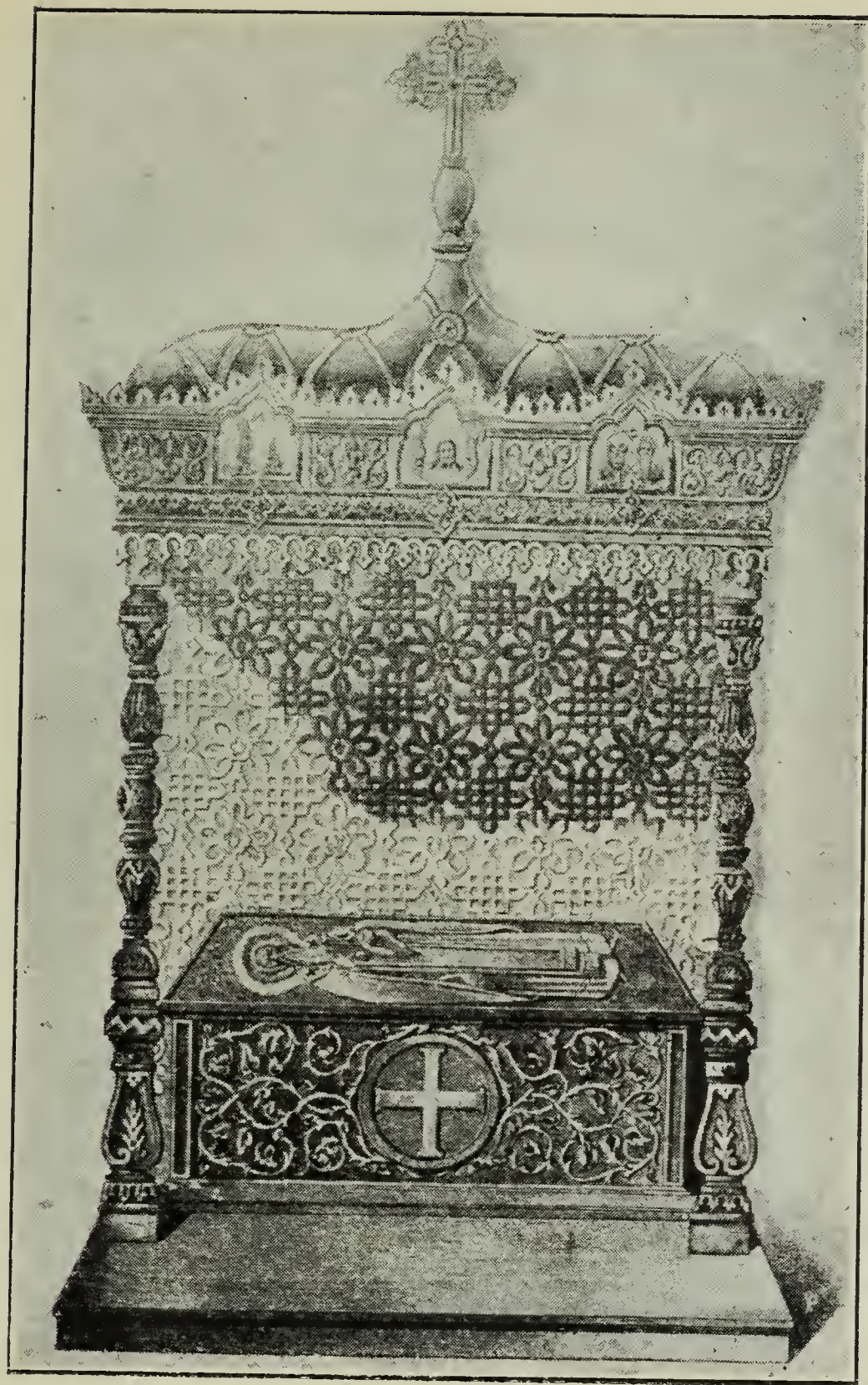
Въ ризницѣ Верхоспасакаго собора съ приписанными къ нему церквами (въ томъ числѣ и Спасо-преображенская) хранятся поступившіе изъ Срѣтенскаго собора: на-престольный, серебряный съ чернью и позолотой, крестъ—вкладъ царей Іоанна и Петра Алексѣевичей, и серебряные чеканные, съ чернью и самоцвѣтными камнями, сосуды, данные въ поминовеніе по

¹¹⁾ Въ украшенномъ благолѣпнымъ по искусной рѣзбѣ и богатой позолотѣ иконостасомъ, съ старинными иконами, алтарѣ нижняго придѣла находится замѣчательный, древній, храмовой образъ св. Спиридона Тримифунтскаго, названный въ старыхъ описяхъ чудотворнымъ.—Со времени послѣдняго обновленія Спасоборскаго собора, которое закончилось въ 1863 году, образовавшимся при немъ обществомъ хоругвеносцевъ устроено пять паръ металлическихъ-серебряно-золоченыхъ хоругвей.

бояринъ И. Д. Милославскомъ и женахъ его Екатеринѣ Федоровнѣ и Ксеніи Ивановнѣ; также серебряная водосвятная чаша, данная имъ же въ церковь Похвалы Богородицы на Потѣшномъ дворцѣ; одно только напрестольное Евангеліе, съ серебряными вызолоченными накладками, принадлежитъ Спасопреображенской церкви, именно даръ императрицы Елисаветы Петровны въ придѣлъ архистратига Михаила.

Главнѣйшую же святыню нашего храма, духовный, такъ сказать, центръ его составляютъ, погребенныя здѣсь, мощи св. Стефана, апостола Пермскихъ зырянъ, современника и друга пр. Сергія Радонежскаго. Мощи святителя покоятся подъ спудомъ „входящимъ въ церковь, какъ замѣчаетъ жизнеописатель Стефана (инокъ Епи-

Фаній), на лѣвой странѣ“, у сѣверной стѣны храма, гдѣ она прилегаетъ къ западной, образуя уголь. Есть, впрочемъ, преданіе, что, до нашествія въ Москву поляковъ, мощи святителя Стефана лежали на вскрытіи, именно на мѣстѣ мощей благовѣрнаго князя Михаила Ярославича Тверского, въ 1320 году, послѣ десятиимѣсячнаго пребыванія здѣсь, перевезенныхъ въ Тверь, по просьбѣ Ростовскаго епископа Прохора. Надъ мѣстомъ погребенія св. Стефана, сверхъпола, устроена гробница или надгробница, имѣющая видъ раки съ мощами и представляющая собою простой деревянный ящикъ, на верхней крышкѣ котораго написано изображеніе святителя во весь ростъ, украшенное серебряною ризой, а по боковымъ стѣнкамъ сдѣланъ рѣзной узорчатый рисунокъ; надъ



III. Рака надъ мощами святителя Стефана.

гробницею утверждена была сѣнь наподобіе зонта, прикрѣпленнаго на кронштейнахъ къ стѣнѣ. Въ 1890 году усердіемъ ктитора Московскихъ придворныхъ соборовъ П. А. Смирнова (нынѣ покойнаго) гробница святителя была окована позолоченнымъ серебромъ, съ вытѣсненнымъ на немъ, по боковымъ сторонамъ гробницы, узорчатымъ рисункомъ, — тѣмъ самымъ, который сдѣланъ на гробницѣ; риза на образѣ святителя, на верхней крышкѣ гробницы, также возобновлена и вновь вызолочена. А надъ гробницею устроена новая металлическая (изъ бронзы) сѣнь или балдахинъ весьма красиваго рисунка, укрѣпленный на четырехъ колонкахъ. На обкладку гробницы употреблено серебра 2 пуда, 38 фунтовъ и 71 золотникъ ¹²⁾. Въ па-

¹²⁾ См. рисунокъ III

мять 500-лѣтія кончины св. Стефана, праздновавшейся въ 1896 году, Пермско-Стефановское церковное Братство пожертвовало большую серебряно-вызолоченную художественной работы лампаду, которая неугасимо и горитъ теперь передъ ракою мощей его ¹³⁾.—Намъ неизвѣстно, когда была устроена теперьшняя деревянная гробница; во

¹³⁾ Изъ прежде пожертвованныхъ лампадъ особенно изящна серебряно-вызолоченная, съ написанными по серебру разноцвѣтною финифтью образками, лампада того же б. ктитора Смирнова.—Для благоговѣйновсѣми чтимой, мѣстной иконы свв. мучениковъ и исповѣдниковъ Гурія, Самона и Авива, обложенной серебряно-вызолоченною ризой, въ 1897 году устроена была металлическая (изъ бронзы) позолоченная, довольно массивная и вмѣстѣ художественная, сѣнь, съ такимъ же точно кіотомъ, на соборныя суммы, по рисунку академика А. М. Павлинова (нынѣ тоже покойнаго).—Въ числѣ нѣсколькихъ лампадъ здѣсь есть пожертвованная отъ самого Верхоспасскаго причта. См. рисунки IV и V.



IV. Святые мученики Гурій, Самонъ и Авивъ.





В. РЕНАРЪ

Икона тѣхъ же свв. мучениковъ въ ново-устроенномъ кіотѣ.

всякомъ случаѣ она не древняя, ибо не имѣетъ никакихъ признаковъ древности. Однако съ вѣроятностью нужно предполагать, что вскорѣ же послѣ кончины св. Стефана была устроена надъ мѣстомъ его погребенія первоначальная гробница, такъ какъ и почитаніе памяти его,—по крайней мѣрѣ мѣстное—въ Пермскомъ краѣ,—началось вскорѣ послѣ его кончины. По волѣ Пермскаго епископа Филоея (1472—1501 г.г.) сербомъ Пахоміемъ была составлена служба святителю Стефану ¹⁴⁾; въ мѣсяцесловахъ XV вѣка въ числѣ русскихъ святыхъ уже находится имя Стефана Пермскаго ¹⁵⁾. На со-

¹⁴⁾ „Житія святыхъ“ Филарета архіеп. Черниг., апрѣль, стр. 254.

¹⁵⁾ „Полный мѣсяцесловъ Востока“ архим. Сергія (нынѣ архіеп. Владимір.), т. II, ч. 2, стр. 118.

боръ же 1549 года отечественная церковь торжественно канонизовала Стефана, причисливши его, въ ряду другихъ угодниковъ Божиихъ, къ лику святыхъ, и установила праздновать память его въ самый день блаженной кончины его—26 апрѣля ¹⁶⁾).

Въ старобытнѹю эпоху Москвы, въ церкви Спаса Преображенія на бору совершались крещеніе, говѣніе, предсмертное постриженіе и самое погребеніе великихъ князей и особенно княгинь, и она была свидѣтельницаю ихъ молитвъ и обѣтовъ среди бѣдствій, грозившихъ нашему отечеству отъ Орды и Литвы. Спасскіе настоятели бы-

¹⁶⁾ Въ разное время причту было заявлено, словесно и письменно, о нѣсколькихъ случаяхъ явленія (въ ночномъ видѣніи) святителя Стефана призывавшимъ его въ своей молитвѣ и благодатной помощи имъ въ тяжкихъ обстоятельствахъ жизни.

вали духовниками и свидѣтелями — поручителями духовныхъ завѣщаній великихъ князей и княгинь. — Москвичи и доселѣ любятъ ходить молиться въ Спасоборскомъ соборѣ. По временамъ посѣщаютъ его и особы царствующаго Дома. Иногородные богомольцы, особенно же пермяки довольно часто бывають въ соборѣ для поклоненія мощамъ святителя Пермскаго Стефана. Иностранные путешественники, ищущіе въ Москвѣ слѣдовъ древняго ея быта, также не проходятъ мимо нашего храма, но съ просвѣщеннымъ любопытствомъ обозрѣваютъ внѣшность и внутренность его ¹⁷⁾.

¹⁷⁾ Составлено по слѣдующимъ сочиненіямъ: 1, „Картины Россіи и бытъ разноплеменныхъ ея народовъ“ 1839 г. П. Свиньина; 2, „Полное собраніе историческихъ свѣдѣній о всѣхъ бывшихъ въ древности и нынѣ



существующихъ монастыряхъ и примѣчательныхъ церквахъ въ Россіи“ 1852 г. А. Ратшина; 3, „Памятники Московской древности“, 1842—45 г.г. и особая брошюра „Спасъ на бору“ 1865 г. И. Снегирева; 4, „Краткій указатель достопримѣчательностей Большого кремлевскаго дворца“ 1865 г. П. Агеева; 5, „Сѣдая старина Москвы“ 1894 г. И. Кондратьева и 6, „Изъ исторіи Москвы“ 1896 г. В. Назаревскаго.

917 55

BX 590 .M6 B58 1899 IMS
Blagorazumov5, Nikolai Vasil
Soborr Spasa Preobrazheniia
(Spas, na boru) 47126113

PONTIFICAL INSTITUTE
OF MEDIAEVAL STUDIES
59 QUEEN'S PARK
TORONTO 5 CANADA

S

